



**2023-2027**

## **LE PROJET ÉDUCATIF**

### **CITÉ ÉTUDIANTE DE LA HAUTE-GATINEAU 2023-2027**

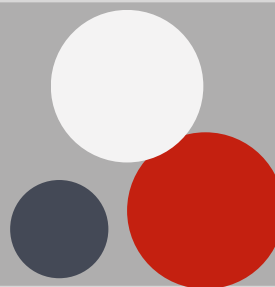
Chers enseignants, élèves, parents et partenaires de la communauté éducative que représente la Cité étudiante de la Haute-Gatineau, nous sommes heureux de vous présenter notre deuxième projet éducatif. À l'intérieur de ce document, vous trouverez nos valeurs, notre mission, notre vision, nos enjeux ainsi que nos orientations qui guideront nos actions jusqu'en 2027. Dans un souci de cohérence, vous serez en mesure de constater que nos priorités d'action reflètent également les enjeux contenus dans le Plan d'engagement vers la réussite 2023-2027 du Centre de services scolaire des Hauts-Bois-de-l'Outaouais.

Nous vous souhaitons une bonne lecture !



**211, rue Henri-Bourassa, Maniwaki (Québec) J9E 1E4**

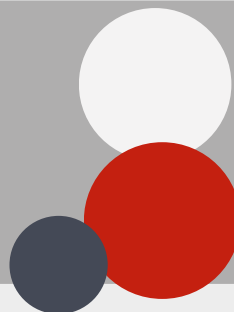
# Table des matières



<i><b>Mot de l'équipe de direction.....</b></i>	<i><b>p.3</b></i>
<i><b>Encadrement légal.....</b></i>	<i><b>p.4</b></i>
<i><b>Consultations menées lors de l'élaboration du projet éducatif.....</b></i>	<i><b>p.5</b></i>
<i><b>Groupes ayant collaboré à l'élaboration du projet éducatif.....</b></i>	<i><b>p.6</b></i>
<i><b>Mandats du comité de pilotage.....</b></i>	<i><b>p.7</b></i>
<i><b>Contexte dans lequel évolue l'établissement.....</b></i>	<i><b>p.8</b></i>
<i><b>Mission, vision, valeurs.....</b></i>	<i><b>p.10</b></i>
<i><b>Enjeux et priorités .....</b></i>	<i><b>p.12</b></i>
<i><b>Cohérence avec le Plan d'engagement vers la réussite.....</b></i>	<i><b>p.14</b></i>
<i><b>Transmission, diffusion et reddition de compte du projet éducatif.....</b></i>	<i><b>p.15</b></i>
<i><b>Les partenaires.....</b></i>	<i><b>p.16</b></i>
<i><b>Remerciements.....</b></i>	<i><b>p.17</b></i>
<i><b>Napperon du projet éducatif.....</b></i>	<i><b>p.18</b></i>



# Projet éducatif CEHG 2023-27



## Mot de l'équipe de direction

C'est avec un grand enthousiasme que la Cité étudiante de la Haute-Gatineau dépose son deuxième projet éducatif pour la période 2023-27. Le projet éducatif est un outil stratégique mobilisant les acteurs de l'éducation permettant de définir et de faire connaître à la communauté éducative d'un établissement d'enseignement les orientations, les priorités d'action, les cibles et les résultats attendus pour assurer la réussite éducative de tous les élèves.

Dans ce sens, nous avons élaboré le projet éducatif 2023-2027 en réponse aux caractéristiques et aux besoins des élèves qui fréquentent l'établissement d'enseignement ainsi qu'aux attentes formulées par le milieu, le Centre de services scolaire et le ministère de l'Éducation au regard de l'éducation.

Nous sommes impatients de mettre en oeuvre le projet éducatif 2023-2027 de la Cité étudiante de la Haute-Gatineau et de travailler de concert avec nos différents partenaires pour offrir à nos élèves les meilleures opportunités de réussite. Nous avons confiance en notre équipe qui est déjà mobilisée à l'atteinte des objectifs. De plus, par nos consultations, nous sommes soutenus par les parents de nos élèves et nos partenaires dans le déploiement de ce nouveau projet éducatif.

Ensemble, faisons de ce projet éducatif un référentiel pour nous guider vers de nouveaux sommets pour la réussite des élèves.



*Marc Delorme , directeur CÉHG*



*Vicky Roy , directrice-adjointe CÉHG*

# LES ENCADREMENTS LÉGAUX

**LA LOI SUR L'INSTRUCTION PUBLIQUE (LIP) PRÉCISE QUE LE PROJET ÉDUCATIF D'UN ÉTABLISSEMENT D'ENSEIGNEMENT DOIT TENIR COMPTE DES OBLIGATIONS SUIVANTES (LIP, ARTICLES 37 ET 97.1) :**

- **LA DESCRIPTION DU CONTEXTE DANS LEQUEL L'ÉTABLISSEMENT D'ENSEIGNEMENT ÉVOLUE ET LES PRINCIPAUX ENJEUX AUXQUELS IL EST CONFRONTÉ, NOTAMMENT EN MATIÈRE DE RÉUSSITE SCOLAIRE.**
- **LES ORIENTATIONS PROPRES À L'ÉTABLISSEMENT D'ENSEIGNEMENT ET LES OBJECTIFS RETENUS POUR AMÉLIORER LA RÉUSSITE DES ÉLÈVES.**
- **LES CIBLES AU TERME DE LA PÉRIODE COUVERTE PAR LE PROJET ÉDUCATIF.**
- **LES INDICATEURS UTILISÉS POUR MESURER L'ATTEINTE DES OBJECTIFS ET DES CIBLES VISÉES.**
- **LA PÉRIODICITÉ DE L'ÉVALUATION DU PROJET ÉDUCATIF DÉTERMINÉE EN COLLABORATION AVEC LE CENTRE DE SERVICES SCOLAIRE.**
- **RESPECTER LA LIBERTÉ DE CONSCIENCE ET DE RELIGION DES ÉLÈVES, DES PARENTS ET DES MEMBRES DU PERSONNEL DE L'ÉCOLE (LIP, ARTICLE 37).**
- **HARMONISER LA PÉRIODE COUVERTE PAR LE PROJET ÉDUCATIF AVEC CELLES DU PLAN D'ENGAGEMENT VERS LA RÉUSSITE (PEVR) DU CENTRE DE SERVICES SCOLAIRE ET DU PLAN STRATÉGIQUE DU MINISTÈRE (LIP, ARTICLES 37.1, 97.2 ET 209.1).**
- **RESPECTER, LE CAS ÉCHÉANT, LES MODALITÉS ÉTABLIES PAR LE MINISTRE VISANT LA COORDINATION DE L'ENSEMBLE DE LA DÉMARCHE DE PLANIFICATION STRATÉGIQUE ENTRE LES ÉTABLISSEMENTS D'ENSEIGNEMENT, LE CENTRE DE SERVICES SCOLAIRE ET LE MINISTÈRE (LIP, ARTICLE 459.3).**
- **ASSURER LA COHÉRENCE DU PROJET ÉDUCATIF AVEC LE PEVR DU CENTRE DE SERVICES SCOLAIRE (LIP, ARTICLES 37 ET 97.1).**



# Consultations menées pour l'élaboration du projet éducatif

L'équipe de direction de la CÉHG s'est assurée de consulter l'ensemble de la communauté éducative afin d'établir le portrait le plus juste en ce qui concerne les enjeux et les priorités sur lesquelles nous devons nous concentrer afin d'assurer la persévérance et la réussite des élèves.

Pour consulter chacun des groupes concernés, la direction a élaboré différents questionnaires. Les consultations ont eu lieu en janvier-février 2024. Voici la liste des gens consultés :

- Résultats des consultations du PEVR menées par le CSSHBO
- Focus group auprès des élèves
- Questionnaire (FORMS) aux parents
- Questionnaire (FORMS) à l'ensemble des membres du personnel
- Questionnaire (FORMS) aux partenaires



CONSULTATION

# PARENTS



## VOTRE OPINION COMPTE

S'IL VOUS PLAÎT RÉPONDEZ À UN COURT SONDAGE  
POUR NOUS AIDER À ÉLABORER NOTRE PROJET ÉDUCATIF 2023-2027

**SUJETS :**

- INTERVENTIONS
- SERVICES OFFERTS



**DATE LIMITE 2 FÉVRIER 2024**  
**UNE SEULE PARTICIPATION PAR PERSONNE**



**CONSULTATION AUPRÈS DES  
EMPLOYÉ(E)S**  
**PROJET ÉDUCATIF 2023-2027**

**RESPECT-COLLABORATION-ENGAGEMENT**

Nous vous consultons afin d'avoir votre opinion concernant  
différents aspects des enjeux de notre prochain projet éducatif.  
Merci de votre collaboration !



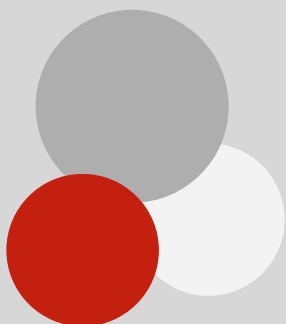
**CONSULTATION AUPRÈS DES  
PARTENAIRES**  
**PROJET ÉDUCATIF 2023-2027**

**RESPECT-COLLABORATION-ENGAGEMENT**

Bonjour à vous tous!  
Nous vous consultons afin d'avoir votre opinion concernant  
différents aspects des enjeux de notre prochain projet éducatif.  
Merci de votre collaboration !

# LES GROUPES AYANT COLLABORÉ À L'ÉLABORATION DU PROJET ÉDUCATIF

## UN TRAVAIL D'ÉQUIPE



L'élaboration du projet éducatif repose sur la capacité de ses leaders pédagogiques à mobiliser la communauté éducative à la recherche de consensus prenant en compte les besoins des élèves pour ainsi favoriser leur réussite.

Dans ce sens, l'équipe de direction a travaillé de concert avec le comité de pilotage de la Cité étudiante de la Haute-Gatineau pour l'élaboration du projet éducatif 2023-2027. Le choix des membres du comité de pilotage a été fait en mesure d'assurer la meilleure représentativité du milieu.

Pour effectuer les travaux, l'équipe de direction a mobilisé le comité de pilotage à 7 reprises entre septembre et mars pour élaborer le projet éducatif 2023-2027 afin de pouvoir le déposer au CSSHBO en avril 2024. Pendant ce temps, le Conseil d'établissement et l'ensemble du personnel ont été informés des avancées du comité à toutes les rencontres tenues pendant cette période.



# Les mandats du comité de pilotage

## Préparer la démarche de rédaction

1. **S'approprier les cadres légaux** (Plan stratégique du MEQ et le plan d'engagement vers la réussite (PVER)).
2. **S'approprier les guides de rédaction d'un projet éducatif.**
3. **Présenter le contenu du PEVR, du PÉ au personnel et au Conseil d'établissement (CÉ).**
4. **Préciser le contenu du projet éducatif selon la LIP.**
5. **Informé sur les rôles et responsabilités des acteurs du projet éducatif.**
6. **Former un comité de pilotage représentatif.**
7. **Établir un échéancier de travail.**



## Analyser le contexte dans lequel évolue l'établissement

1. **Consulter les acteurs de la communauté éducative permettant d'identifier les actions prometteuses, les forces du milieu, les zones de vulnérabilités et les résultats sur le plan de la réussite scolaire.**
2. **Établir un consensus sur les améliorations à apporter.**

## Déterminer les enjeux, les orientations, les objectifs, les indicateurs et les cibles

1. **Formuler un énoncé de la vision éducative de l'établissement.**
2. **Énoncer les valeurs éducatives de l'établissement.**
3. **Déterminer les enjeux, les orientations et les objectifs.**
4. **Choisir des indicateurs et des cibles en cohérence avec le PEVR.**
5. **Consulter les acteurs de la communauté éducative.**
6. **Présenter le projet éducatif au CÉ pour adoption.**

# CONTEXTE CEHG

La population de la Vallée-de-la-Gatineau continue de vivre de grandes difficultés sur le plan social et économique.

- L'appauvrissement se maintient ou s'accroît ;
- La création d'emploi et le recrutement demeurent des enjeux de taille.

Sur le plan de la santé publique, les défis sont de plus en plus importants : des efforts sont consentis pour contrer la pauvreté, la malnutrition, l'inactivité physique, le tabagisme, la consommation, la faim, etc.

## CONTEXTE INTERNE ET EXTERNE

Notre établissement comporte deux bâtiments :

- La Cité Étudiante de la Haute-Gatineau (CEHG).
- Le Centre de Formation en Entreprise de la Vallée-de-la-Gatineau (CFER).

Il dessert une clientèle provenant de huit municipalités dont les IMSE varient de 3 à 10.

### La clientèle de la Cité étudiante de la Haute-Gatineau

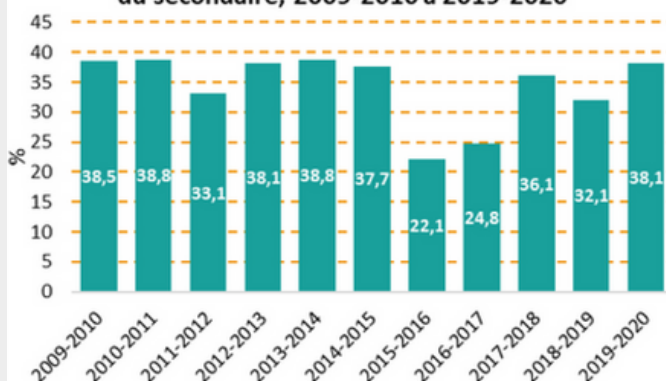
Année	Total élèves	Elèves ayant un plan d'intervention
2020-21	385	145
2021-22	411	164
2022-23	447	196
2023-24	435	191

### L'Équipe de la Cité étudiante de la Haute-Gatineau

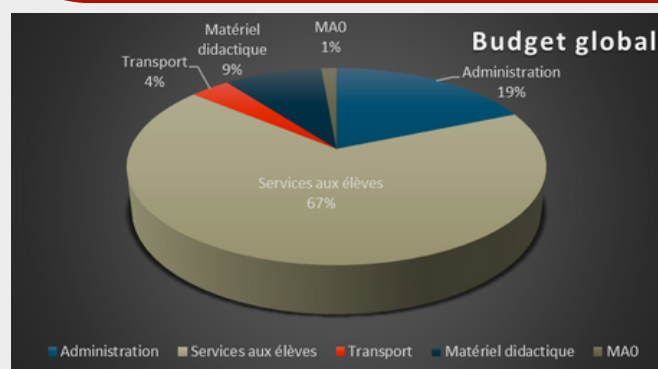
Catégories d'emplois	Nombre de postes en 2018	Nombre de postes en 2023
Enseignants	35	38
Professionnels	3	4
Personnel de soutien (élèves et administratif)	12	21
Gestionnaires	2	2

## STATISTIQUES DE LA VALLÉE-DE-LA-GATINEAU

Taux de sorties sans diplôme ni qualification  
du secondaire, 2009-2010 à 2019-2020



## Budgets

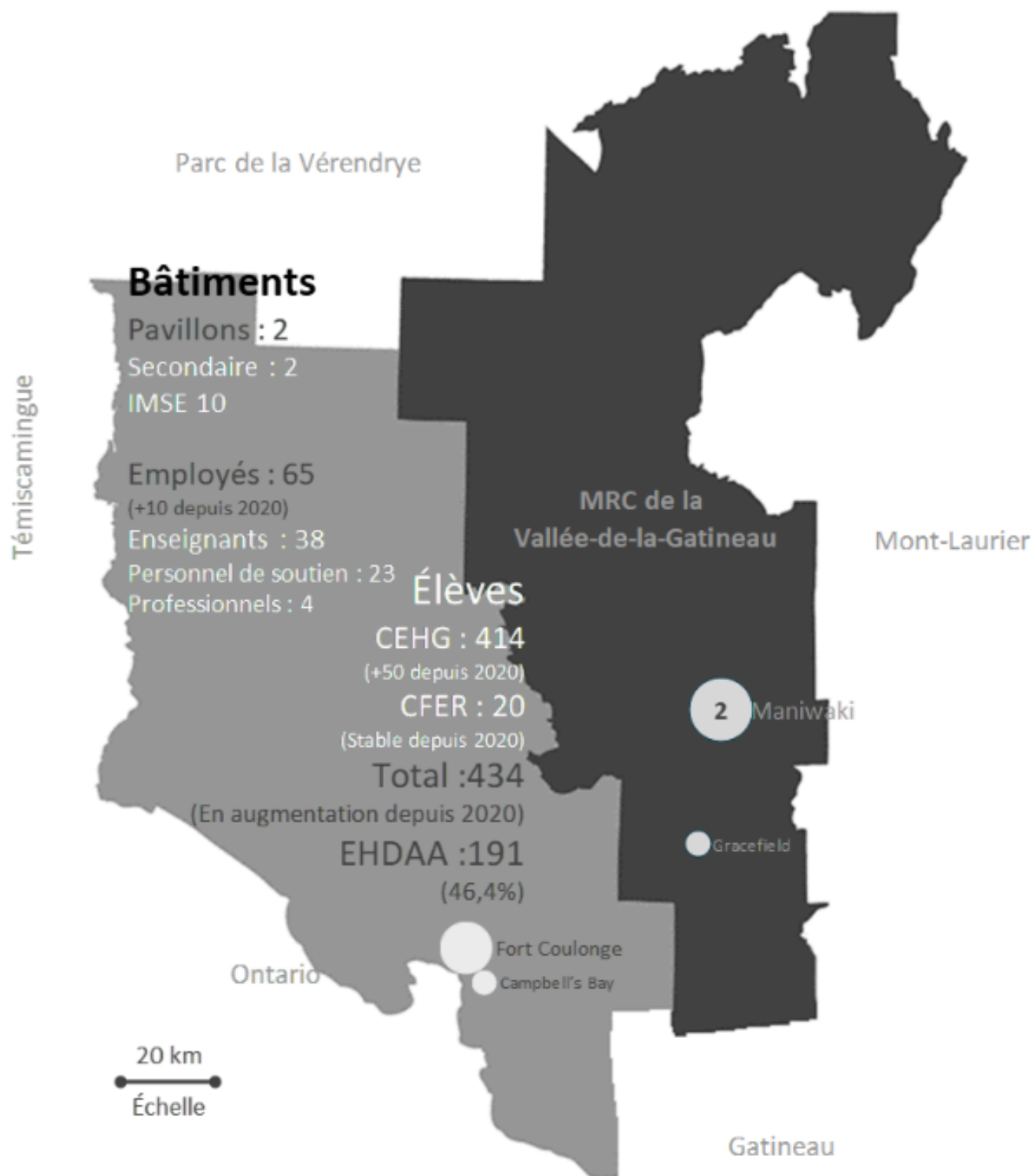




# Portrait 2023-2027

## Cité étudiante de la Haute Gatineau

### Cité-Étudiante-de-la-Haute-Gatineau



# MISSION, VISION, VALEURS

## 2023-2027

### La mission de la CEHG

*La mission éducative doit être source de mobilisation et d'engagement pour tous les intervenants scolaires et les partenaires qui réalisent ensemble le projet éducatif. Dans ce sens, il est important de mentionner que la mission, la vision et les valeurs de la CEHG découle d'un processus de consultation de l'ensemble des membres du personnel.*

*De ce projet éducatif découlent la structure organisationnelle, l'organisation du travail, la répartition des ressources, les priorités et le plan de formation et d'accompagnement. L'organisation scolaire mise en place doit permettre l'atteinte des objectifs et doit répondre aux besoins différenciés des élèves du milieu.*

#### La Mission

**« Permettre aux élèves d'atteindre leur plein potentiel, de devenir des personnes engagées et responsables ».**



#### La vision

**« Une école où la passion de chaque élève est le moteur de chaque adulte ».**

### La vision de la CEHG

*Sans une vision claire, aucun projet ne pourrait voir le jour. Notre vision met en lumière les éléments de nos réflexions.*

*Cet énoncé de vision reflète les composantes qui ont fait consensus auprès de la communauté éducative que représente la CEHG et les valeurs qui la soutiennent.*

# MISSION, VISION, VALEURS 2023-2027

## Les valeurs de la CEHG

### Respect

*Avoir de la considération pour soi-même, les autres et son environnement en faisant preuve de civisme, de politesse, d'équité et d'inclusion dans ses relations interpersonnelles.*

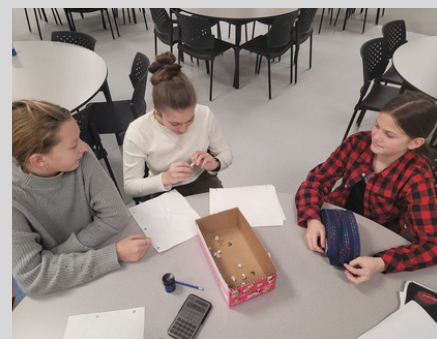


#### Comportement associé

- Avoir une attitude et un langage positifs envers soi-même et les autres

### Engagement

*La capacité de prendre position, de s'impliquer dans son cheminement scolaire, son développement personnel et social en démontrant de la rigueur dans son travail, un effort constant et de la persévérance dans ses apprentissages.*



#### Comportement associé

- Participer activement

### Collaboration

*Démontrer de l'entraide et de la coopération avec les autres élèves et le personnel de l'école pour favoriser la réussite scolaire, ainsi que le développement personnel et social.*



#### Comportement associé

- Travailler en équipe





# Nos enjeux et priorités

## 1. L'inclusion et la réussite éducative de tous les élèves

Contexte	Priorités
<ul style="list-style-type: none"><li>• Milieux défavorisés en grande proportion sur le territoire (IMSE 10 pour la CEHG).</li><li>• En 2019-2020, 38,1 % des élèves sortent sans qualification ou diplôme.</li><li>• Le défi des transitions (primaire-secondaire et secondaire-collégial-FP) est complexe.</li></ul>	<ul style="list-style-type: none"><li>• Promouvoir l'approche orientante.</li><li>• Assurer un suivi rigoureux de tous les élèves.</li><li>• Augmenter le taux d'obtention du diplôme/qualification des élèves.</li><li>• Offrir un parcours adapté à chacun des élèves.</li></ul>

## 2. Offrir un milieu de vie et d'apprentissage innovant, bienveillant et sécuritaire pour les élèves et le personnel

Contexte	Priorités
<ul style="list-style-type: none"><li>• La mouvance du personnel limite la stabilité du milieu et la collaboration.</li><li>• Haut taux de personnel non-légalement qualifié.</li><li>• Enjeux importants de recrutement.</li><li>• 93% du personnel et 83,5% des élèves mentionnent vivre dans un milieu où il y a un climat scolaire positif et sécuritaire.</li><li>• Présence importante des technologies de l'information et des communications dans le quotidien des élèves et du personnel.</li></ul>	<ul style="list-style-type: none"><li>• Soutenir le développement professionnel des enseignants et du personnel de l'école.</li><li>• Faciliter l'insertion professionnelle des nouveaux enseignants (LQ et NLQ).</li><li>• Assurer un climat scolaire positif et sécuritaire pour les élèves et le personnel.</li><li>• Assurer la reconnaissance et la valorisation du personnel pour favoriser une meilleure rétention.</li><li>• Faciliter la formation et l'utilisation des outils pédago-numériques au service de la pédagogie chez le personnel.</li></ul>



# Nos enjeux et priorités ...

## 3. Développer la mobilisation et l'engagement des parents et des partenaires de la communauté.

Contexte	Priorités
<ul style="list-style-type: none"><li>• La présence de Mozaïk représente un outil favorisant la communication avec les parents.</li><li>• Plusieurs de nos élèves quittant sans qualification ou diplôme présentent une ou des difficultés d'ordre psychosocial.</li><li>• Stagnation du taux de participation des parents aux rencontres de bulletins depuis 2020.</li><li>• Participation importante des parents au Salon de la rentrée.</li><li>• Plusieurs partenaires offrent des services à la CEHG.</li></ul>	<ul style="list-style-type: none"><li>• S'assurer et faciliter la collaboration des partenaires de la communauté pour la réussite scolaire et éducative des élèves.</li><li>• Faciliter l'engagement et la collaboration des parents dans le cheminement scolaire de leur enfant.</li><li>• Développer, avec les partenaires, des ententes de services favorisant la réussite scolaire des élèves</li></ul>



# COHÉRENCE AVEC LE PLAN D'ENGAGEMENT VERS LA RÉUSSITE (PEVR)

## ASSURER UNE COHÉRENCE DES ACTIONS

Afin de répondre aux différentes obligations et d'assurer une cohérence des actions, l'école doit se doter d'un projet éducatif qui tient compte des orientations du PEVR du Centre de services scolaire et du plan stratégique du ministère de l'Éducation.

Dans ce sens, la CÉHG a élaboré un projet éducatif en lien avec le PEVR du Centre de services scolaire des Hauts-Bois-de-l'Outaouais.

En effet, notre projet éducatif permettra de contribuer à l'atteinte des objectifs suivants :

- Faire de la réussite notre grande priorité;
- Faire du CSSHBO un employeur de choix;
- Assurer un environnement accueillant bienveillant et sécuritaire;
- Développer la mobilisation et l'engagement des parents et des partenaires.

### Cohérence du projet éducatif de la Cité étudiante de la Haute-Gatineau avec le Plan d'engagement vers la réussite du Centre de services scolaire des Hauts-Bois-de-l'Outaouais

Orientations du PEVR du CSSHBO	Objectifs du PEVR du CSSHBO	Orientations du projet éducatif de la Cité étudiante de la Haute-Gatineau	Objectifs du projet éducatif de la Cité étudiante de la Haute-Gatineau	Cibles du projet éducatif de la Cité étudiante de la Haute-Gatineau
1. Faire de la réussite notre grande priorité	1.1. Accroître la réussite des élèves 1.2. Moderniser et valoriser la formation professionnelle 1.3. Développer de nouveaux projets pédagogiques particuliers	1. Favoriser la réussite éducative des tous les élèves	1. Assurer un suivi rigoureux de tous les élèves 1.2 Augmenter le taux de diplomation des élèves.  1.3. Offrir un parcours adapté à chacun des élèves	1.1.1. 100% des élèves d'ici 2027 1.2.1 Augmenter le taux de diplomation/qualification des garçons (CEHG 56,4% à 65%) 1.2.2. Augmenter le taux de diplomation/qualification des filles (CEHG 77,5% à 83%). 1.2.3. Augmenter le taux de diplomation/qualification des élèves HDAA (CEHG 42,2% à 60%). 1.3.1. 100% des élèves d'ici 2027
2. Faire du CSSHBO un employeur de choix	2.1. Accroître le recrutement, l'insertion professionnelle et la rétention du personnel 2.2. Assurer l'appréciation et le développement professionnel	2. Assurer un environnement bienveillant, stimulant et sécuritaire qui assure le développement et la qualité des pratiques pédagogiques	2.1. Faciliter la formation et l'utilisation des outils pédagogiques au service de la pédagogie. 2.2. Soutenir le développement professionnel des enseignants et du personnel de l'école pour favoriser l'évolution des pratiques pédagogiques et éducatives ainsi que l'insertion professionnelle des nouveaux enseignants (LQ et NLQ). 2.3. Assurer un climat scolaire positif et sécuritaire pour les élèves et le personnel. 2.4. Assurer la reconnaissance et la valorisation du personnel.	2.1.1. Offrir des formations facilitant l'utilisation des outils pédagogiques/numériques/champ  2.2.1. Soutenir 100% du personnel avec le cadre de rencontre d'appréciation de la contribution  2.3.1. Augmenter le taux de sentiment de sécurité des élèves de 82% à 85% en 2027 et augmenter le taux de sentiment de sécurité des membres du personnel de 93% à 95%. 2.4.1. 100% des membres du personnel d'ici 2027
3. Assurer un environnement accueillant, bienveillant et sécuritaire	3.1. Maintenir un climat d'apprentissage bienveillant, sain et sécuritaire			
4. Développer la mobilisation et l'engagement des parents et partenaires	4.1. Clarifier et développer des zones de collaboration avec les parents et partenaires	3. Favoriser la mobilisation et l'engagement des parents et des partenaires de la communauté.	3.1. S'assurer et faciliter la collaboration des partenaires de la communauté pour la réussite scolaire et éducative des élèves. 3.2. Faciliter l'engagement et la collaboration des parents dans le cheminement scolaire de leur enfant	3.1.1. Créer de nouvelles zones de collaboration avec les partenaires favorisant la réussite des élèves (3)  3.2.1. Augmenter le nombre de projets impliquant nos parents dans nos projets écoles/centres.



# TRANSMISSION ET DIFFUSION DU PROJET ÉDUCATIF

## Projet éducatif CEHG 2023-2027

Avant de présenter le projet éducatif au Centre de services scolaire et de le diffuser, l'équipe de direction de la Cité étudiante s'est assurée de la conformité du projet éducatif en lien avec les discussions et les décisions prises lors des rencontres du comité de pilotage et des consultations menées auprès du personnel. Cela a permis d'apporter les dernières modifications avant que le projet éducatif ne soit présenté et adopté par le conseil d'établissement. Il est à noter que le projet éducatif doit commencer à s'appliquer le jour de sa publication.

### ***Reddition de compte du projet éducatif***

***La reddition de compte est une étape cruciale dans le processus de vie du projet éducatif. Dans ce sens, le comité de pilotage a pour mandat de mener à bien les actions et de procéder à l'évaluation des priorités, des objectifs et des moyens. L'évaluation annuelle des moyens mis en place est l'occasion pour la Cité étudiante de la Haute-Gatineau d'analyser les résultats obtenus et de mettre en commun les réflexions dans une perspective d'amélioration continue et dans l'esprit d'une saine gestion axée sur les résultats.***

***Le Conseil d'établissement transmettra ensuite à la communauté éducative les choix effectués par l'équipe CEHG ainsi que les résultats observés (LIP, article 75). L'information présentée sera claire, précise et concise, rédigée dans un langage accessible et rapportée fidèlement, et ce, dans un souci de transparence comme le requiert la reddition de compte.***



# Nos partenaires...

La CEHG peut compter sur la collaboration de divers partenaires pour mener à bien les orientations du Projet éducatif. Voici la liste de quelques-uns de nos partenaires:

## Ministère de la Culture

**RSEQ**

## Organismes communautaires:

- Mani-Jeunes
- Carrefour Jeunesse emploi
- La Note Verte
- Radio communautaire CHGA
- Halte-Femme
- Table de Développement Social Vallée-de-la-Gatineau

## Forces Avenir



## Ministère de la Santé et des Services Sociaux:

- Suivis psychosociaux jeunesse
- Infirmières scolaire
- Santé dentaire
- Services en DI
- Services enDP
- Services enTSA
- DPJ
- Service régional pédopsychiatrie
- Centre de Pédiatrie sociale
- TEVA

## Sûreté du Québec PIMS

## Municipalités:

- Piscine
- Bourses étudiantes
- Infrastructures

## Entreprises de la région:

- Milieux de stage
- Bourses

## Petits Déjeuners

# REMERCIEMENTS

Des remerciements sincères s'adressent à tout ceux et celles qui ont participé à l'élaboration de ce projet éducatif de la Cité étudiante de la Haute-Gatineau 2023-2027.

Parmi les participants, nous pouvons remercier chaleureusement les membres du comité de pilotage, les membres du personnel de la CEHG, les élèves et les parents de la CEHG, le conseil d'établissement de la CEHG ainsi que nos précieux partenaires de la communauté éducative pour leur implication.



## Les membres du comité de pilotage

***Voici les membres du comité de pilotage du projet éducatif de la Cité étudiante de la Haute-Gatineau 2023-2027***

- ***Sandee Mayner, enseignante pivot mathématiques***
- ***Stéphanie Godin, enseignante Groupe de formation pratique***
- ***Annie Demers, enseignante au CFER***
- ***Anick Renaud, enseignante adaptation scolaire***
- ***Jennifer Carter, orthopédagogue CEHG***
- ***Francisca Lyrette, enseignante 2e cycle***
- ***Kim Tourangeau, enseignante 1er cycle***
- ***Marilou Charbonneau, enseignante 2e cycle***
- ***Vicky Roy, direction-adjointe CEHG***
- ***Marc Delorme, direction CEHG***





# Projet éducatif de la Cité étudiante de la Haute-Gatineau

# 20232027

**VALEURS**

Respect  
Engagement  
Collaboration

**MISSION**

Permettre aux élèves d'atteindre leur plein potentiel, de devenir des personnes engagées et responsables.

**VISION**

Une école où la passion de chaque élève est le moteur de chaque adulte.

**ENJEUX**

1 L'inclusion et la réussite éducative de tous les élèves.

2 Un milieu de vie et d'apprentissage innovant, bienveillant et sécuritaire pour les élèves et le personnel.

3 Favoriser la mobilisation et l'engagement des parents et des partenaires de la communauté.

## ORIENTATIONS

1 Favoriser la réussite éducative de tous les élèves

- Assurer un suivi rigoureux de tous les élèves.
- Augmenter le taux de diplomation/qualification des élèves.
- Offrir un parcours adapté à chacun des élèves



2 Assurer un environnement bienveillant, stimulant et sécuritaire qui assure le développement et la qualité des pratiques pédagogiques.

- Faciliter la formation et l'utilisation des outils pédagogiques au service de la pédagogie.
- Soutenir le développement professionnel des enseignants et du personnel de l'école pour favoriser l'évolution des pratiques pédagogiques et éducatives ainsi que l'insertion professionnelle des nouveaux enseignants (LQ et NLQ).
- Assurer un climat scolaire positif et sécuritaire pour les élèves et le personnel.
- Assurer la reconnaissance et la valorisation du personnel.

3 Renforcer la mobilisation et l'engagement des parents et partenaires de la communauté.

- S'assurer et faciliter la collaboration des partenaires de la communauté pour la réussite scolaire et éducative des élèves.
- Faciliter l'engagement et la collaboration des parents dans le cheminement scolaire de leur enfant.



## OBJECTIFS

## CIBLES

## MOYENS

1

- Assurer un suivi rigoureux de tous les élèves
- Augmenter le taux de diplomation des élèves.

- 100% des élèves d'ici 2027.
- Augmenter le taux de diplomation/qualification des garçons (CEHG 56,4% à 65%).
- Augmenter le taux de diplomation/qualification des filles (CEHG 77,5% à 83%).
- Augmenter le taux de diplomation/ qualification des élèves HDAA (CEHG 42,2% à 60%).

- Enseignement ressource sec 1-2-3
- Tutorat des élèves en sec. 4 et 5
- Analyse des résultats 2 fois par an (1ère et 2e étape)
- Rencontres de niveaux et 1ère ligne
- Co-enseignement français + mathématiques
- Groupe additionnel en mathématiques
- Suivi des cibles en mathématiques et en français
- Soutien après l'école

2

- Faciliter la formation et l'utilisation des outils pédago-numériques au service de la pédagogie.
- Soutenir le développement professionnel des enseignants et du personnel de l'école pour favoriser l'évolution des pratiques pédagogiques et éducatives ainsi que l'insertion professionnelle des nouveaux enseignants (LQ et NLQ).

- Offrir des formations sur l'utilisation des outils pédago-numériques / champ.
- Soutenir 100% du personnel à l'aide du guide d'appréciation de la contribution.

- Comité informatique
- Présence d'un technicien en travaux pratiques pour faciliter l'utilisation des outils pédago-numériques
- Utilisation du laboratoire créatif par le personnel
- Utilisation du Studio Mustang par le personnel
- Rencontre de développement professionnel
- CAP français, maths, motivation, équipe collaborative ADAPT.
- Formations (Congrès, colloque, etc.)
- Accompagnement des nouveaux enseignants par les conseillères pédagogiques
- Rencontre de champ par école et par cycle
- Suivi des cibles en mathématiques et en français
- Guide d'accompagnement pour les nouveaux employés

3

- S'assurer et faciliter la collaboration des partenaires de la communauté pour la réussite scolaire et éducative des élèves.

- Créer de nouvelles zones de collaboration avec les partenaires favorisant la réussite des élèves (3)

- Salon de la Rentrée
- Événement fin d'année
- Ateliers de prévention (Halte-Femmes, Mani-jeunes,...)
- Olympiades
- Caravane
- Salon de l'emploi CISSSO - Parents en services
- Emploi d'été, projet serre avec le Carrefour Jeunesse emploi
- Option FP



**ÉLARGIS TES HORIZONS**

**CITÉ ÉTUDIANTE**  
DE LA  
**HAUTE-GATINEAU**



**CITÉ ÉTUDIANTE DE LA HAUTE-GATINEAU**