



Centre  
de services scolaire  
des Hauts-Bois-  
de-l'Outaouais

Québec 

# RAPPORT ANNUEL 2024-2025



Présenté par :  
Le conseil d'établissement  
**École du Coeur-de-la-Gatineau**

**RÉSOLUTION #**

003 25-26.016

**PRÉPARÉ PAR**

*Marilyn Morin*

**PRÉSENTÉ PAR**

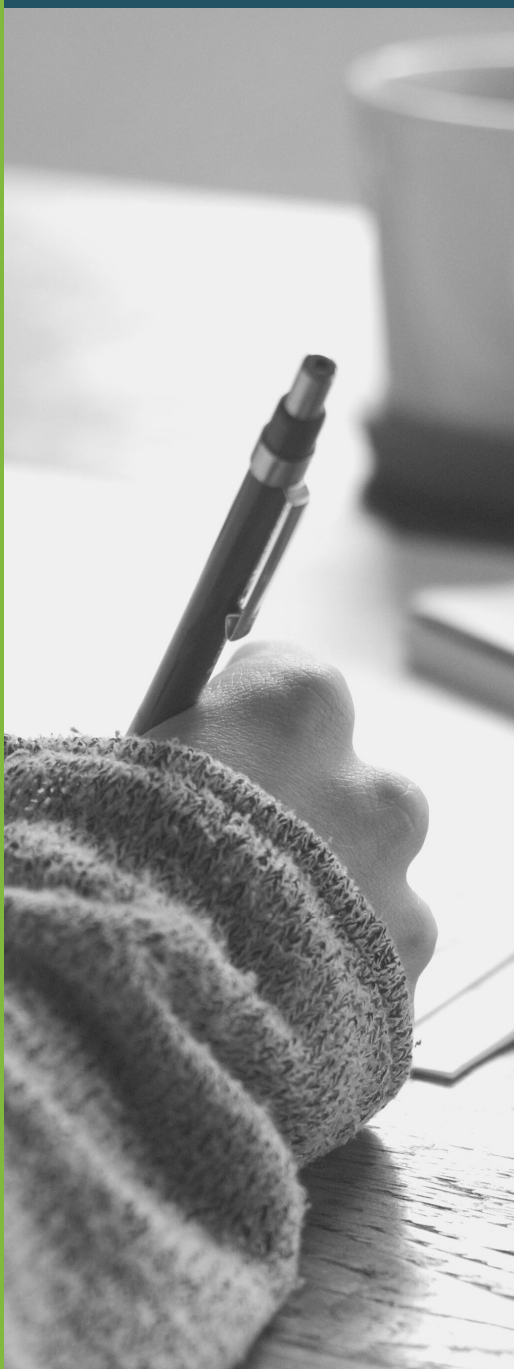
*Katherine Fiset*

**APPROUVÉ PAR**

*Tina Di Stefano*

# MESSAGE DE LA PRÉSIDENTE

PAR KATHERINE Fiset



Madame, Monsieur,

À titre de présidente du conseil d'établissement, j'ai le plaisir de vous présenter avec enthousiasme le rapport annuel 2024-2025 du conseil d'établissement de l'École du Cœur-de-la-Gatineau.

Ce rapport reflète les efforts soutenus que nous avons déployés tout au long de l'année pour favoriser l'épanouissement et la réussite scolaire des élèves. Il rend compte des principaux points abordés lors des diverses rencontres du conseil, composé de membres engagés qui collaborent activement dans un seul et même objectif : soutenir la réussite éducative des élèves. Le conseil joue à cet égard un rôle décisionnel important sur plusieurs questions touchant le projet éducatif et les grandes orientations de l'école.

C'est grâce à l'engagement de tous les acteurs — équipes-écoles, élèves, parents et membres de la communauté — que l'École du Cœur-de-la-Gatineau a su maintenir ses priorités et atteindre ses objectifs.

Encore cette année, le conseil d'établissement a été témoin des réussites des différents pavillons, chacun ayant enrichi son offre éducative par un volet distinctif : volet sportif, volet alternatif, ou encore volet rural.

Nous avons également suivi avec fierté la progression de la mise en œuvre du projet éducatif 2024-2027, une démarche porteuse d'avenir.

Je tiens à remercier chaleureusement l'ensemble des membres du conseil d'établissement pour leur dévouement, leur implication et leur contribution à la réussite des élèves, qui sont les citoyens de demain.

Bonne lecture !

Katherine Fiset  
Présidente,  
Conseil d'établissement École du Cœur-de-la-Gatineau

*Un aperçu de l'année*

# QUI SOMMES-NOUS ET QUE FAISONS- NOUS ?



## MEMBRES DU CONSEIL

Nom et prénom	Titre (ex. : parent, personnel scolaire et fonction au conseil)
Lucchini, Joëlle	Direction, Ecole du Cœur-de-la-Gatineau
Millar, Annabel	Elève, Ecole Sacré-Cœur secondaire
Patry, Sophie	Elève, Ecole Sacré-Cœur secondaire
Plante, Isabelle	Personnel scolaire, enseignante
Ethier, Jessica	Personnel scolaire, enseignante
Perrin, Adrienne	Personnel scolaire, enseignante
Fiset, Katherine	Parent, Ecole Sacré-Cœur primaire
Boileau, Josianne	Parent, Ecole Ste-Thérèse
Vallières Annick	Parent, Ecole Sacré-Cœur secondaire et Ste-Thérèse
Hoffman, Célyna	Parent, Ecole Sacré-Cœur primaire & secondaire
Turpin-St-Jacques, Annabel	Parent, Ecole Notre-Dame-de-Grâce
Morin, Marilyn	Personnel de soutien, Ecole du Cœur-de-la-Gatineau
Mercier, Line	Service de garde, Ecole du Cœur-de-la-Gatineau
Martin, Charlie	Professionnelle, Ecole du Cœur-de-la-Gatineau
Latourelle, Isabelle	Substitut, Parent, Ecole Sacré-Cœur primaire
Gosselin, Natacha	Substitut, enseignante, Plante Isabelle
Lefebvre-Céré, Chantal	Substitut, Professionnelle, Martin Charlie
Lacaille, Eric	Représentant Communauté



## DATES DES RENCONTRES DU CONSEIL

Date (jour-mois-année)	Type de séance préciser : ordinaire, extraordinaire, sous-comité, etc.
9 septembre 2024	Extraordinaire
21 octobre 2024	Ordinaire
6 novembre 2024	Par courriel
9 décembre 2024	Ordinaire
24 février 2025	Ordinaire
26 février 2025	Par courriel
21 mars 2025	Par courriel
14 avril 2025	Par courriel
28 avril 2025	Ordinaire
26 mai 2025	Ordinaire
16 juin 2025	Ordinaire
20 juin 2025	Par courriel
18 août 2025	Par courriel
16 septembre 2025	Extraordinaire



BILAN DES ACTIVITÉS DU CONSEIL D'ÉTABLISSEMENT

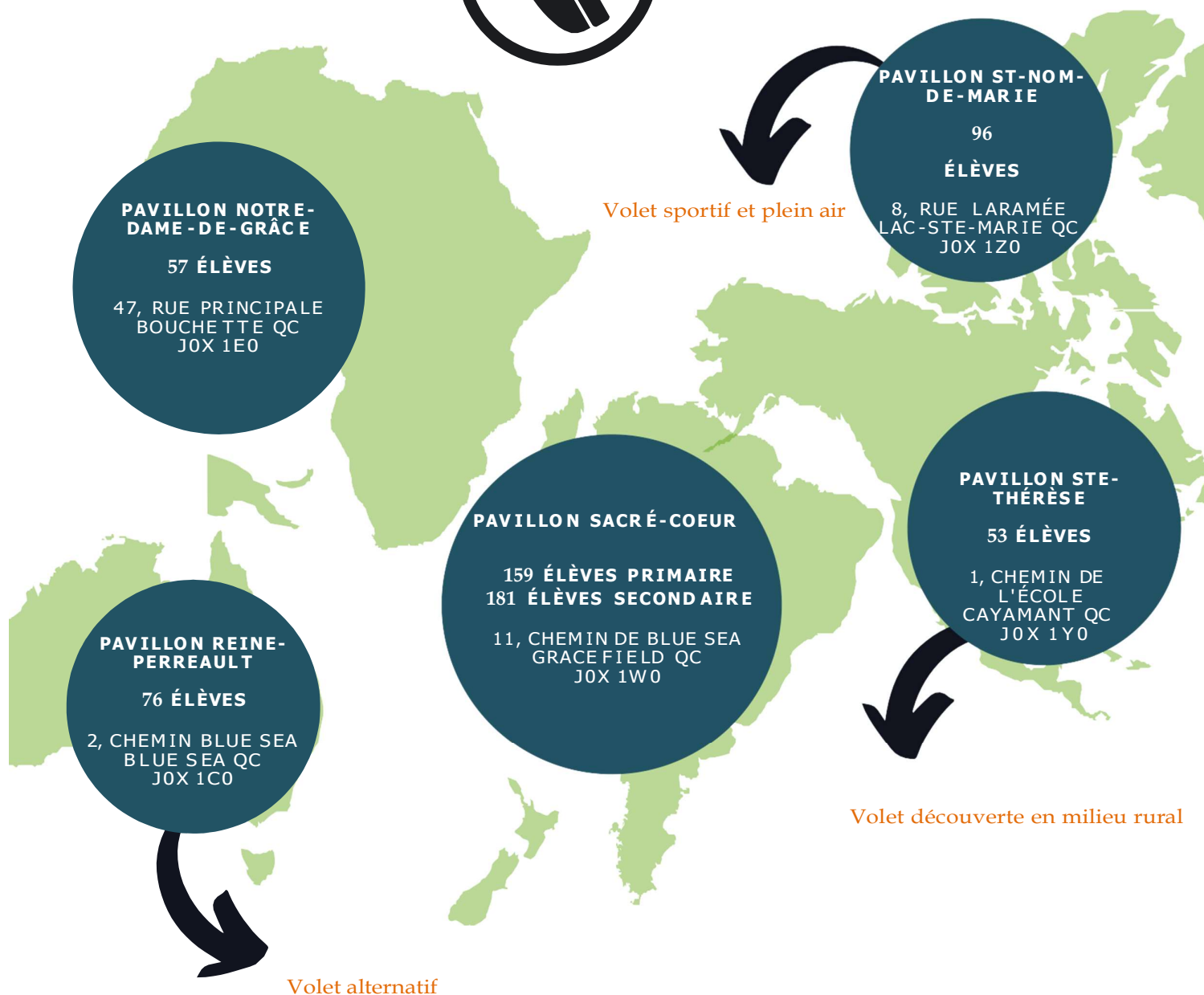
Sujets traités	Dates (Mois-année)	Actions réalisées (Ex. : adopté, approuvé, consultation effectuée, actualisation, etc.)	Commentaires (Précision, collaborateurs, ne s'applique pas, etc.)
Pouvoirs généraux			
Adoption du projet éducatif <sup>1</sup>	Septembre 2024	Adopté	
Adoption du plan de lutte contre l'intimidation et la violence	Décembre 2024	Adopté	
Approbation des règles de conduite et des mesures de sécurité (ou règles de fonctionnement pour les centres)	Avril 2025	Approuvé	
Approbation des contributions financières exigées	Avril 2025	Approuvé	
Établissement des principes d'encadrement des coûts des documents dans lesquels l'élève écrit, dessine ou découpe	-	Établit	
Approbation de la liste d'effets scolaires	Juin 2025	Approuvé	
Adoption des règles de fonctionnement des services de garde	Septembre 2025	Adopté	
Avis auprès de la direction d'établissement (pouvoir d'initiative) ou du centre de services scolaire	-		
Formation de comités (ex. : sous-comité sur un sujet en particulier)	-		Ne s'applique pas
Consultation sur la modification ou la révocation de l'acte d'établissement	-		Ne s'applique pas
Consultation sur les critères de sélection de la direction	-		
Information aux parents et à la communauté des services éducatifs offerts et de leur qualité	Septembre 2024	Informe Assemblée générale des parents	
Transmission de documents à l'intention des parents	-	La direction transmet les documents	En tout temps
Adoption des règles d'éthique et de régie interne du conseil d'établissement	Octobre 2024	Adopté	
Adoption du budget du conseil d'établissement	Octobre 2024	Adopté	
Adoption du calendrier des rencontres du conseil d'établissement	Octobre 2024	Adopté	
Pouvoirs liés aux services éducatifs			
Approbation des modalités d'application du régime pédagogique	Février 2025	Approuvé	Les grilles-horaires Temps de récréation
Consultation sur le choix des manuels scolaires et du matériel didactique, et des modalités de communication ayant pour but de renseigner les parents sur le cheminement scolaire de leur enfant	Mai 2025	Consulté Informé	
Approbation de l'orientation générale en vue de l'enrichissement ou de l'adaptation des objectifs et contenus des programmes d'études	-		Ne s'applique pas
Approbation des conditions et modalités de l'intégration des activités ou contenus prescrits par le ministre (ex. : éducation à la sexualité)	-		
Approbation du temps alloué à chaque matière (grilles-matières)	Février 2025	Approuvé	

<sup>1</sup> D'autres pouvoirs sont également indiqués dans la LIP et le conseil d'établissement pourrait le mentionner dans la colonne des actions à réaliser.

Approbation des grilles-horaires de chaque école	Février 2025	Approuvé	
Approbation des activités éducatives nécessitant un changement (hors-horaire ou hors-école)	Octobre 2024	Approuvé	
Approbation de la mise en œuvre des programmes de services complémentaires et particuliers (ou d'éducation populaire pour les centres)	-		
Consultation des parents	-	Consultation d'autres parents	En tout temps
Consultation obligatoire des élèves ou d'un groupe d'élèves	Décembre 2024	Consultation	
<b>Pouvoirs liés aux services extrascolaires</b>			
Organisation des services extrascolaires (ex. : activités parascolaires)	Octobre 2024	Adopté	
Conclusion de contrats avec une personne ou un organisme	-		Ne s'applique pas
<b>Pouvoirs liés aux ressources financières et matérielles</b>			
Approbation concernant l'utilisation des locaux et immeubles mis à la disposition de l'établissement	-		
Sollicitation ou réception de sommes d'argent (fonds à destination spéciale)	-		
Adoption du budget annuel de l'établissement	Septembre 2025	Adopté	
Adoption des mesures protégées	Septembre 2025	Adopté	
<b>Autres activités réalisées (ex. : consultations, informations, projets spéciaux, etc.)</b>			
Révision des représentants parents au conseil d'établissement	Septembre 2024		
Suivi au projet éducatif	Octobre 2024 Décembre 2024 Février 2025 Avril 2025 Mai 2025		



ÉCOLE DU COEUR-DE-LA-GATINEAU  
TÉLÉPHONE : 819-463-2949  
TÉLÉCOPIEUR : 819-463-1627



## UNE ÉCOLE ET SES PAVILLONS

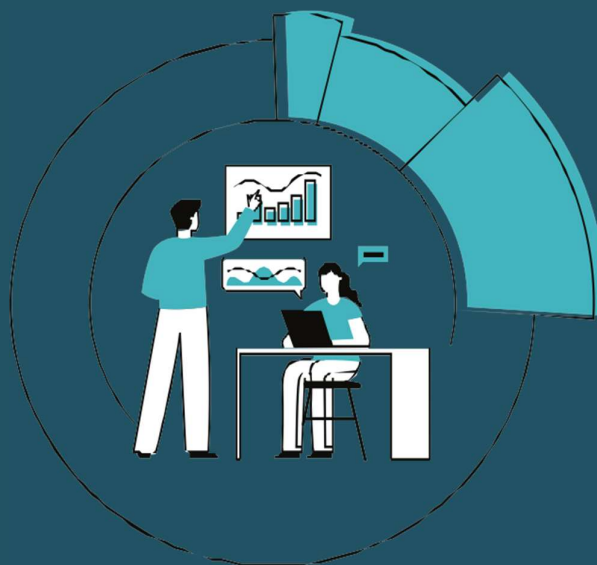
L'École du Cœur-de-la-Gatineau est située dans une communauté rurale de la Vallée-de-la-Gatineau et offre les services d'éducation préscolaire, primaire et secondaire à près de **600** élèves. Les enfants sont accueillis dès l'âge de 4 ans jusqu'à la fin de leur parcours secondaire. L'École du Cœur-de-la-Gatineau doit relever le défi du consensus pour l'élaboration du projet éducatif.

Le territoire est très vaste et chaque point de service a ses défis et particularités. Elle compte 5 points de services sur un territoire de plus de 5000 km<sup>2</sup>.

## *Analyse des résultats scolaires*

# EN MILIEU D'ANNÉE

Lorsque nous analysons les résultats de nos élèves du primaire et du secondaire, nous constatons quelques vulnérabilités liées au rendement académique. Au primaire et après l'analyse des résultats aux épreuves obligatoires et uniques de juin 2023, nous constatons des vulnérabilités. Les résultats de mathématiques et de français écriture 6<sup>ième</sup> année demeurent des cibles à améliorer. Au secondaire, les résultats à l'épreuve de français écriture sont encore en-deçà des résultats du CSSHBO. De plus, nous constatons encore un taux d'absentéisme et un taux de décrochage trop importants.



Selon l'étude réalisée dans l'Outaouais par le Comité d'amélioration de la persévérance scolaire (CAPS, 2012) c'est dans la Municipalité régionale de comté (MRC) de la Vallée-de-la-Gatineau que l'on retrouve les plus grandes difficultés économiques et sociales. On y observe la plus grande proportion de personnes de 15 ans et plus sans certificat, diplôme ou grade (40,6 %) dans tout l'Outaouais. Sur le plan économique, c'est également dans la même MRC que l'on retrouve le plus haut taux de travailleurs inactifs.

En 2009, le Centre local d'emploi de Maniwaki affichait un taux de 12,3% de prestataires de l'assurance-emploi et un taux de 4,3% de prestataires de l'aide financière de dernier recours (CAPS, 2012). Sur le plan social, cette même étude souligne un taux plus élevé de grossesse chez les adolescentes (1,46%) comparativement au reste du Québec (1,02%) ainsi qu'une attitude peu encline à la poursuite des études de la part des parents (CAPS, 2012).



## LES FORCES DU MILIEU

Un bilan des actions porteuses dans le milieu a été établi à partir des différentes consultations réalisées au cours de l'année.

L'École peut compter sur plusieurs partenaires engagés dans le milieu permettant d'offrir des services aux jeunes et aux familles ce qui constitue un atout majeur. Œuvrer en région facilite les communications entre les différents partenaires et surtout, avec les parents. On note des environnements favorables au développement des jeunes, mais le partenariat est essentiel avec les communautés pour favoriser l'amélioration de ceux-ci, quand on pense aux infrastructures sportives, au transport, à l'accès aux bibliothèques municipales, à l'Internet etc.

L'École primaire et secondaire du Coeur-de-la-Gatineau se démarque par plusieurs actions qui encouragent la réussite et la persévérance scolaire chez les élèves.

Elle met en place un environnement qui favorise la pratique régulière d'activités physiques, de sports et de loisirs ainsi que des sorties culturelles en mettant à l'avant plan la collaboration du milieu.

Elle valorise et promeut la qualité de la langue française et le plaisir de lire. L'intervention précoce quant aux habiletés en lecture en est une preuve. La qualité des services offerts à la bibliothèque ainsi que l'efficacité des services en orthopédagogie sont soulignées par l'ensemble du personnel.

Elle offre un environnement sécuritaire pour les élèves, le personnel, les parents et les partenaires en veillant aux besoins et au bien-être de chacun. Elle favorise grandement le vivre ensemble en contribuant à la mise en valeur d'un sentiment d'appartenance à la collectivité et en misant sur une excellente relation maître-élève. Elle travaille également à l'engagement et la mobilisation de tous les partenaires de l'école.



## Projet Éducatif 2024-2027

*Enjeux, orientations, objectifs, indicateurs et cibles*

### Enjeu 1 : LA RÉUSSITE ÉDUCATIVE

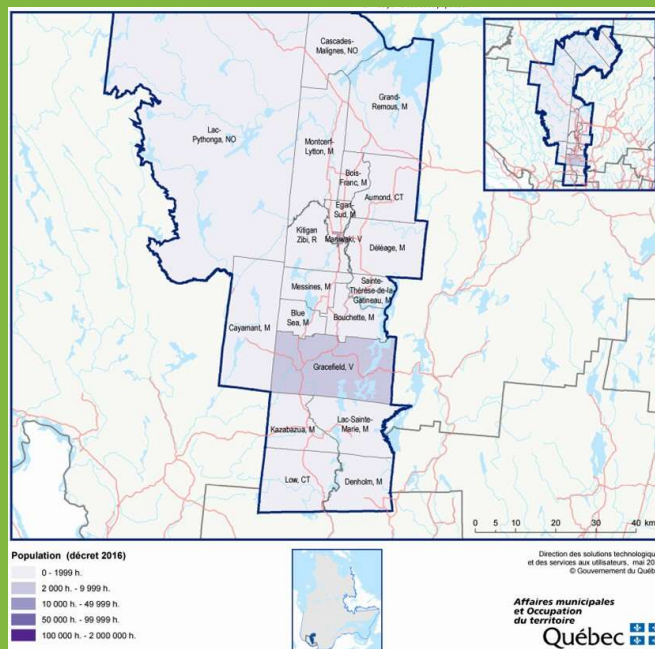
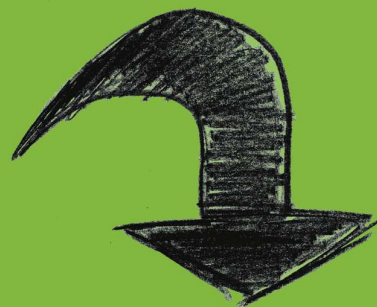
Orientation 1 : Favoriser la réussite éducative des élèves		
OBJECTIFS	INDICATEURS	CIBLES
Accroître la réussite éducative des élèves	Proportion des élèves qui obtiennent entre 60 % et 100 % à l'épreuve obligatoire de mathématique (compétence résoudre), 6 <sup>ième</sup> année du primaire	De 66,7 % à 75 % des élèves
	Proportion des élèves qui obtiennent entre 60 % et 100 % à l'épreuve obligatoire en écriture en français, langue d'enseignement, 6 <sup>e</sup> année du primaire	De 79,4 % à 85 % des élèves
	Taux d'obtention d'un premier diplôme ou d'une première qualification en sept (7) ans après l'entrée au secondaire	De 50 % à 65 % des élèves
Revoir et appliquer plus rigoureusement les séquences d'interventions (apprentissage et comportement)	Nombre d'élèves pris en charge au bon pallier d'intervention tout en respectant la chronologie de la séquence	100 % du personnel applique les différentes séquences d'intervention
Orientation 2 : Assurer une utilisation adéquate des outils numériques		
OBJECTIFS	INDICATEURS	CIBLES
Développer l'utilisation des outils technologiques chez les élèves	Nombre d'élèves qui développent leurs habiletés technologiques	100 % des élèves progressent dans le continuum

## Enjeu 2 : MILIEU DE VIE ET D'APPRENTISSAGE

Orientation 1 : Assurer un environnement accueillant, bienveillant et sécuritaire		
OBJECTIFS	INDICATEURS	CIBLES
Développer le sentiment de sécurité des élèves et du personnel	Nombre de rapports d'incidents violents rédigés ou d'interventions faites auprès de l'élève à la suite d'un incident	De 0 à 5 % de diminution du nombre de rapports d'incidents et d'accidents
Orientation 2 : Offrir un environnement stimulant qui favorise le plaisir d'apprendre		
OBJECTIFS	INDICATEURS	CIBLES
Augmenter la clientèle d'élèves au primaire et au secondaire	Proportion des élèves de 6ième année qui s'inscrivent en secondaire 1	Rétention de 84 % à 89 % des élèves du bassin de l'école du Cœur-de-la-Gatineau
	Proportion des élèves qui progressent à Gracefield jusqu'en secondaire 5	Maintenir au-dessus de 90% le nombre de ces élèves

## Enjeu 3 : LA COMMUNAUTÉ ÉDUCATIVE

Orientation 1 : Développer la mobilisation et l'engagement des parents		
OBJECTIFS	INDICATEURS	CIBLES
Améliorer la vision des parents à l'égard de l'école	Augmenter les occasions d'échanges formels et informels avec les parents ou une personne significative dans la vie de l'enfant	10 rencontres pour les 4 ans selon le programme
		Inviter les parents dans le milieu scolaire au moins une fois par année pour les enfants du primaire, autre que les remises de bulletin
		Augmenter la mobilisation des parents pour la 1ère rencontre de bulletin pour le secondaire de 30 % à 45 %
		Augmenter le nombre des OPP à au moins 3 pavillons sur 6
Orientation 2 : Offrir un environnement stimulant qui favorise le plaisir d'apprendre		
OBJECTIFS	INDICATEURS	CIBLES
Rendre accessible la principale plateforme numérique de communication avec les parents	Nombre de parents qui utilisent Mozaik	100 % des parents utilisent la plateforme (bulletin, signalement des absences, SOI)



# STATISTIQUES

- Lors de l'entrée à l'école, près de 34.6% des
- enfants de notre milieu présentent des vulnérabilités dans au moins un domaine de développement (santé physique et bien-être, les habiletés de communications et connaissances générales, les compétences sociales, la maturité affective, le développement cognitif et langagier) selon la dernière enquête de l'EQDEM (enquête québécoise sur le développement de l'enfant en maternelle) 2022.

Bref, le milieu dans lequel nous évoluons apparaît défavorisé tant sur le plan social que sur le plan économique et cette réalité influence grandement l'environnement scolaire qui doit s'yadapter. Depuis quelques années, l'école doit faire face à une problématique importante concernant l'instabilité du personnel et à la pénurie de main d'œuvre qualifiée en enseignement.

*VISION : Une école au Coeur de sa communauté, unie pour soutenir la réussite.*

*MISSION : Viser haut pour développer le plein potentiel des élèves pour la réussite de tous !*

Le processus d'élaboration du projet éducatif du Coeur-de-la-Gatineau repose sur trois valeurs fondamentales faisant consensus au sein de l'équipe-école.

## BIENVEILLANCE

*La bienveillance c'est vouloir le bien-être des individus et de l'environnement en le démontrant par nos gestes et paroles.*

## ENGAGEMENT

*L'engagement c'est la capacité de s'impliquer positivement dans son cheminement scolaire, son développement personnel et social en faisant preuve de rigueur.*

## COLLABORATION

*La collaboration c'est réfléchir, travailler ensemble et avoir une attitude positive pour atteindre un objectif commun qui préserve l'identité de chacun.*





École du Coeur-de-la-Gatineau  
11, chemin de Blue Sea  
Gracefield (Québec)  
J0X 1Y0



819-463-2949

[www.cshbo.qc.ca/coeur](http://www.cshbo.qc.ca/coeur)

<https://www.facebook.com/coeurgat>

Document rédigé par  
Marilyn Morin

Approuvé par Joëlle Lucchini

Présenté par Katherine Fiset  
Le xx septembre 2025  
Assemblée  
extraordinaire du  
conseil d'établissement

Centre  
de services scolaire  
des Hauts-Bois-  
de-l'Outaouais

Québec 

- ♦ Plus de 3000 élèves
- ♦ Près de 600 employés
- ♦ Territoire de 27 300 kilomètres carrés
  - 30 établissements
  - 19 écoles primaires
  - 3 écoles secondaires
  - 2 centres de formation professionnelle
  - 4 centres de formation générale des adultes

## Notre mission

« Mettre en place une CULTURE DE RÉUSSITE, axée sur l'engagement, l'ouverture au changement et l'émergence d'une relève de qualité, tout en contribuant au développement de son milieu. »

## LE CENTRE DE SERVICES SCOLAIRE DES HAUTS-BOIS-DE-L'OUTAOUAIS C'EST.....

### Nos orientations stratégiques

#### Orientations 1

Assurer une meilleure adaptation des services à la diversité des personnes, des besoins et des trajectoires.

#### Orientation 2

Offrir à toutes les personnes les meilleures conditions pour apprendre et réussir tôt et tout au long de leur vie.

#### Orientation 3

Assurer un environnement bienveillant, sain et sécuritaire qui favorise la communication ainsi que des relations personnelles et sociales enrichissantes.

#### Orientation 4

Assurer le développement et la qualité des pratiques pédagogiques et des ressources éducatives.

#### Orientation 5

Renforcer le rôle et la place des acteurs et des partenaires de l'éducation.

#### Orientation 6

Améliorer la gouvernance et la performance organisationnelle en intégrant le principe de subsidiarité.